



Memoria anual **2022**

# ÍNDICE

Pág.

Reseña histórica	3
Nuestra filosofía	4
Nuestro equipo	5
Estructura organizacional	8
Contexto regulatorio	9
Gestión 2022	10
Datos financieros	12
Colaboradores	13
Multisegmentos	14
Depósitos	15
Gestión de atención	16
Nuestra App	17
Atención y gestión de redes	18
Tecnología	19
Seguridad lógica y física	20
Riesgo de liquidez y mercado	21
Riesgos	22
Prevención de lavado de dinero	23
Control interno	24
Informe de auditores externos	25
Nuestros números	26
Informe del síndico	39
Sucursales/Cierre de presentación	40



**Mónica Fadul**  
Presidente

## Reseña TU Financiera

Habiendo dejado atrás la pandemia del covid-19 que afectó directamente a nuestra economía en los años 2020 y 2021, podemos decir que el 2022 ha sido el año de reactivación.

Esta reactivación nos permitió recuperar el ritmo en colocaciones de préstamos de consumo y empresas, así como la consolidación de nuestras nuevas áreas de negocios como Mesa de Dinero y Cambios.

Sin embargo, la reactivación no fue suficiente para que las personas ni las empresas recuperen totalmente su capacidad de pago. La pandemia dejó a su paso una enorme cartera de créditos refinanciados bajo las herramientas de alivio generadas en su momento; cuyos pagos todavía debían ser afrontados durante el 2022.

En consecuencia, el 2022 fue el año donde las entidades financieras, en su mayoría, tuvieron que enfrentar la incobrabilidad de gran parte de dicha cartera. En este periodo, en Tu Financiera fuimos capaces de reconocer casi dos veces más provisiones que años anteriores; y reducir la cartera de medidas transitorias en más del 90%. Esta medida nos permitió dar vuelta a la página post-covid y enfrentar el 2023 con una cartera sana y solvente.

Cabe resaltar que los años pandémicos

también nos dejaron lecciones positivas. Los consumidores financieros han adquirido hábitos de gestión financiera totalmente digitales, y aún tras haberse levantado todas las restricciones, los clientes ya no volverán a transaccionar como antes.

En el caso de Tu Financiera, aprovechamos esta tendencia y durante del 2022 continuamos creciendo en la digitalización de la relación con nuestros clientes, consolidando nuestra banca web y nuestras aplicaciones para celulares. En 2022 triplicamos nuestra base de usuarios web y de transacciones a través de nuestros aplicativos.

Sabemos que el desafío permanente del sistema financiero es adaptarse a los cambios en los hábitos y las necesidades de nuestros clientes, tan rápido como ellos lo hagan o al menos lo más rápido posible, pero garantizando siempre la seguridad y la solvencia del entorno financiero. En este caso, los hábitos de consumo digitales han venido para quedarse y en TU Financiera estamos demostrando poder responder de forma segura y efectiva a los mismos.

Para el 2023 nuestro foco seguirá estando en la digitalización de la relación con nuestros clientes. Esto parece simple, pero implica adaptar la forma en que trabajamos, nuestros productos y nuestros procesos a fin de que el cliente pueda auto gestionarse desde donde esté, de forma fácil y segura.

# Nuestra **MISIÓN**

“Proponer servicios financieros ágiles y fáciles, a través de plataformas digitales y personas capaces, alegres y comprometidas”

# Nuestra **VISIÓN**

“Ser una empresa recomendada por nuestros clientes, un lugar extraordinario donde trabajar y generar resultados que nos permitan crecer de manera sostenible en el tiempo”

## **Valores**

**Orientación al cliente**

**Valoración al colaborador**

**Integridad**

**Compromiso**

**Proactividad**



# Nuestro equipo





**Mónica Fadul**  
Presidente

**Bruno Fiorio**  
Vice Presidente

**Pedro Elías Fadul**  
Director

**Carlos Zapata**  
Director

**Leticia Gamón**  
Directora



  
**Plana  
Gerencial**

1 **Martin Alonso** - Gerente de Finanzas

2 **Leticia Gamón** - Directora

3 **Diego Román** - Gerente de Auditoría

4 **Silvana Lombardo** - Gte. de Cobranzas

5 **Gino Aranda** - Gerente de Operaciones

6 **Mónica Fadul** - Presidenta

7 **Pedro E. Fadul** - Director

8 **Carolina Scappini** - Gerente de RRHH

9 **Gustavo Gamarra** - Gerente de TI

10 **Rosa Caballero** - Gerente de PYMES

11 **Rene Ibarra** - Gerente General

# Estructura organizacional



# Contexto regulatorio

El cumplimiento regulatorio es una prioridad para Tu Financiera, entendemos es el mecanismo utilizado por el Banco Central del Paraguay para promover la solvencia y estabilidad del sistema financiero.

## Cambios normativos relevantes año 2022:

- **Resolución SB SG 0001 05/01/2022:**  
Ajuste del capital mínimo
- **Resolución No 16 Acta 4 20/01/2022:**  
Reglamentación que establece estándares mínimos para un buen Gobierno Corporativo
- **Resolución No 13 Acta 5 27/01/2022:**  
Reglamento operativo para la emisión, custodia, negociación y pago de bonos del tesoro público registrados en la depositaria de valores del Banco Central del Paraguay – Modificación
- **Resolución No 1 Acta 26 17/05/2022:**  
Reglamento general de los sistemas de pago (SIPAP)
- **Resolución No 10 Acta 43 28/07/2022:**  
reglamento de uso de servicios para computación en la nube



**Rene Ibarra**  
Gerente General

## Gestión 2022

Desde el inicio del año 2022, el directorio fijó objetivos estratégicos muy claros que se orientaban a:

- El saneamiento general de nuestra cartera principalmente luego de los impactos generados en la economía a partir de la Pandemia 2020/2021.
- Sostener el desarrollo del negocio, con una razonable prudencia considerando la situación de mercado en general.
- Avanzar con los desarrollos en vistas a un modelo de gestión más eficiente, basados en la tecnología y encaminados a una mayor digitalización de nuestro negocio.

En línea a las definiciones citadas, y en relación puntualmente al saneamiento general de nuestra cartera, se han tomado acciones en las 3 fases del proceso de créditos, vinculadas a la originación, política de aprobación y política de seguimiento/recupero de cartera. De igual manera se trabajó en depurar al máximo la cartera ME que contenía un alto nivel de incobrabilidad, con lo cual la cartera COVID al cierre del año representa tan solo el 1,2% de nuestra cartera total de Créditos, índice que al cierre del año anterior estaba en 13,5%.

Si miramos el total de la cartera en Riesgo, considerando para ese efecto 3R + Cartera Covid / Cartera total de Créditos, este índice se redujo en un 15% (más de Gs.

40MM) en este período, siendo el de mejor impacto en la industria. Estos índices representan la efectividad de las medidas aplicadas y nos permite proyectarnos con optimismo para el año 2023.

En lo que refiere al desarrollo y crecimiento del negocio, al cierre del año nuestra cartera de depósitos representa un total de Gs. 714MM, con un crecimiento del 14.9%.

Es de destacar el crecimiento de nuestros depósitos a la vista superior al 100%, duplicando la cartera en este producto respecto del año 2021.

Nuestros niveles de Depósitos/Cartera cerraron en un saludable 94,91%, por encima del promedio del sistema de 88%. La cartera de créditos a su vez, registra al cierre un total de Gs. 704MM con un crecimiento del 16,8%.

Las ventas en operaciones de crédito registran un incremento del 21% vs. Año 2021, con una participación creciente de la banca de empresas = 28% (18% en el 2019).

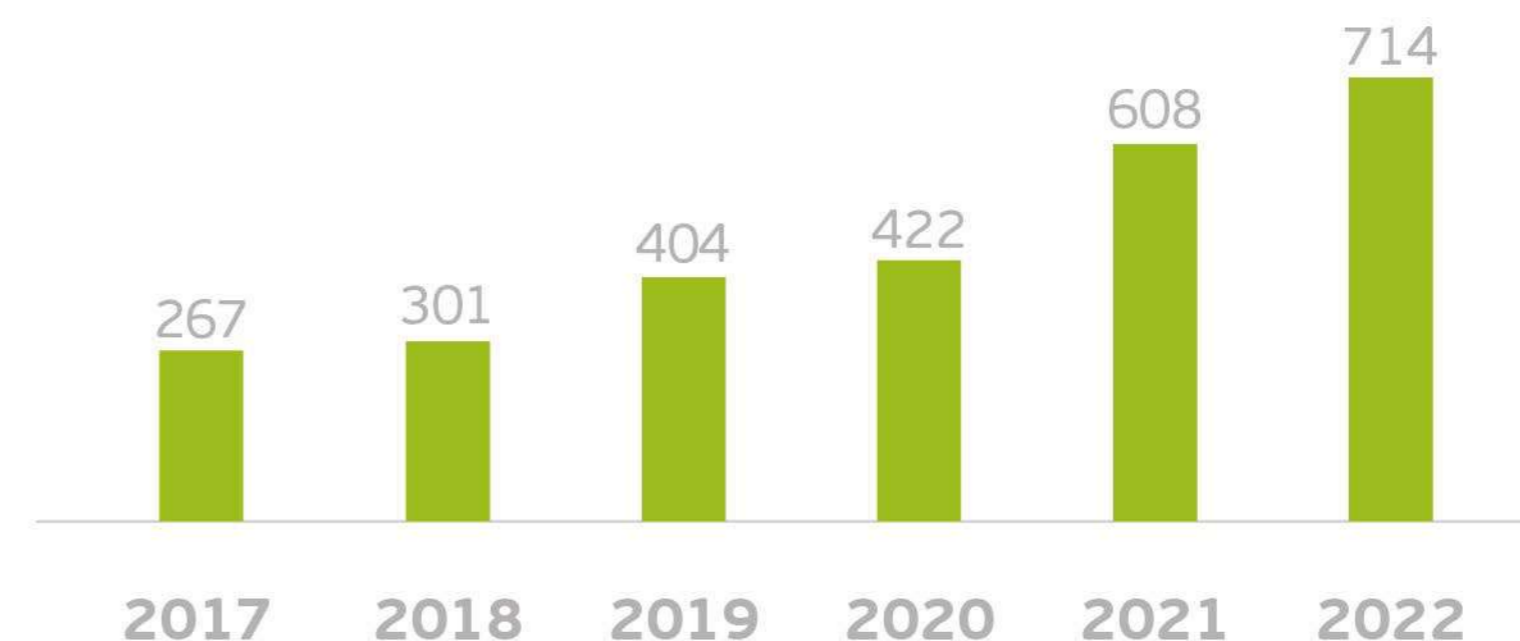
# Gestión 2022

Si observamos el 3º punto clave del 2.022, relacionado a encaminar nuestro modelo de gestión hacia un modelo más eficiente con una digitalización creciente. En este año hemos incorporado más de 120.000 nuevos clientes, a través de nuestro partnership con Billetera Mango, utilizando la tecnología para la incorporación masiva de nuevos clientes. Solo imaginar el tiempo y los costos que nos hubiera insumido incorporar esta cantidad de clientes en 1 solo año a través de procesos "tradicionales" es de por si ilustrativo.

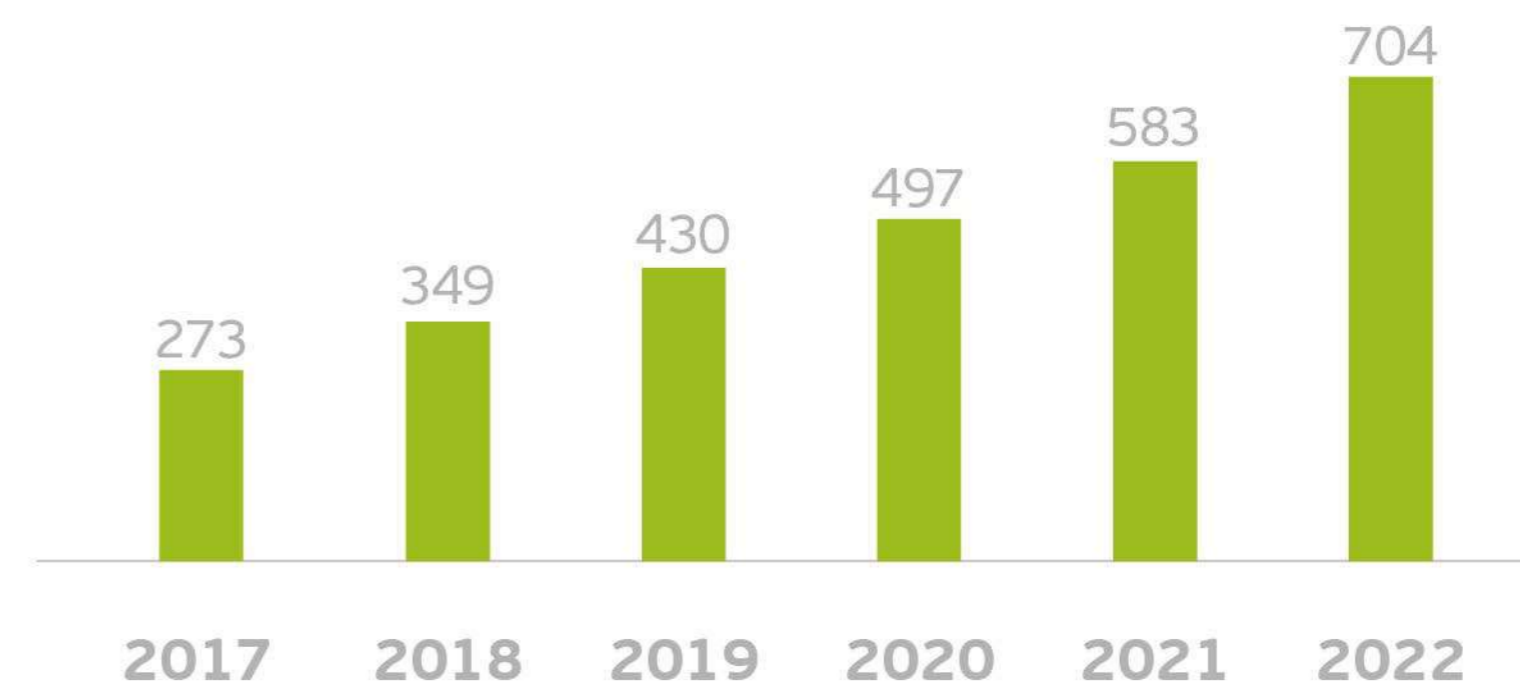
Esta acción nos ha permitido una mayor y mejor exposición en el mercado, nos entrega un flujo de depósitos aún pequeño, pero con tendencia de crecimiento muy importante, y nos otorga la oportunidad de seguir creciendo con todos estos clientes a través de la entrega de una experiencia diferente, de alta calidad, con productos y servicios digitales.

Hemos avanzado además en la digitalización de procesos claves, nuestra mesa de dinero ya funciona con procesos automatizados, con la mesa de cambios hemos avanzado en más de un 60% y estimando cerrar en abril 2023. Iniciamos el proceso de automatización de las renovaciones de créditos a clientes con buen récord de pagos, los cuales podrán autogestionarse directamente a través del acceso a nuestra Banca Web y/o Banca Móvil. Hemos implementado nuestra Banca Web Empresas, que nos permite acompañar nuestra creciente presencia en este segmento de clientes, facilitando el manejo de sus flujos de fondos y permitiendo realizar sus procesos de pago de nómina y/o proveedores.

## Cartera de Depósitos (miles millones Gs.)



## Cartera de Créditos (miles millones Gs.)





**Verónica Furtado**  
Gerente Comercial

## Datos Financieros

El año 2022 ha sido de nuevo un año de contracción, con un crecimiento del PIB de solamente 0,2%, muy condicionado por la situación económica del sector agroexportador con tasas negativas en las exportaciones. Este desempeño de la economía en el 2022 ha impactado sobre la industria, las importaciones y el consumo que registran tasas bastante bajas de 1,0%, 2,8% y 2,2%.

A esta situación se agrega un escenario inflacionario llegando a una tasa del 8,1% al cierre del año, influenciado principalmente por el aumento en los precios de alimentos y de la energía, también impactados por los efectos del prolongado conflicto bélico entre Rusia y Ucrania.

Las Financieras en general han registrado una disminución en la rentabilidad del año 2022. Los niveles de provisiones, fuertemente impactados por la cartera con medidas especiales (COVID), han alcanzado los picos más altos de los últimos años.

En este contexto, los datos financieros de nuestra entidad presentan el siguiente comportamiento;

Los ingresos financieros registran un aumento del 22,6% con un total de Gs.

161MM generados principalmente por el incremento de ganancias derivadas por créditos otorgados para intermediación financiera. La composición de créditos en los segmentos de Banca Personal y Banca de Empresas igualmente han aumentado en 15% y 21% respectivamente, manteniendo la tendencia creciente y la estrategia definida de sostener el negocio de consumo como negocio principal pero acompañado de una diversificación progresiva en otros segmentos.

Los egresos financieros registran también un crecimiento del 34,02% con un total de Gs. 53MM, generados por el crecimiento de la cartera de depósitos, pero sobre todo por el escenario de tasas crecientes que presentó el mercado durante este período.

El margen operativo aumentó en 14,5% llegando a Gs. 196MM al cierre del 2022, manteniéndose por encima del promedio del sistema.

Nuestros gastos administrativos presentan un aumento desde Gs. 72MM a Dic 2021 hasta Gs. 87MM en Dic 2022. El volumen de nuestros gastos administrativos respecto del margen operativo observa un incremento de 2,43% llegando a 44,3%, bastante inferior al promedio del sistema de 52,98%.

La utilidad antes de impuestos presentan una disminución del 58% llegando a Gs. 12,5MM, lo cual obviamente ha

generado una disminución en el ROE = 10,4% en 2022, principalmente impactados por los niveles de provisiones a partir de la definición de sanear nuestra cartera durante todo este año. En términos de solvencia patrimonial hemos cerrado el año en 13,59%, por encima también del promedio del sistema de 12,20%.

Nuestro Capital Social presenta un crecimiento del 58,5% llegando a Gs. 50MM luego de la capitalización de Gs. 18MM realizada en mayo de este 2022. Nuestros niveles de capitalización en relación con los Activos & Contingentes registran 10,66% para Capital 1 y 14,40% para el Capital 2, manteniéndose ambos por encima del parámetro mínimo establecido en la regulación.

# Colaboradores

Nuestro equipo humano se compone de personas disruptivas, entusiastas; colaboradores que estimulan el buen ambiente de trabajo, que están en constante crecimiento profesional y personal. Personas que están alineadas a los objetivos de la financiera y que ven cumplir sus objetivos particulares. Trabajamos constantemente por una cultura organizacional centrada en el crecimiento de los colaboradores; contamos con una propuesta de valor al colaborador logrando obtener resultados extraordinarios. La construcción de un clima laboral acorde a las necesidades de las personas y de la empresa es el canal principal que utilizamos para el logro de los objetivos, esta construcción la realizamos entre todos y va cambiando a medida que la empresa se transforma. La experiencia positiva y exitosa del colaborador en la financiera es para nosotros el valor por excelencia.



325

COLABORADORES EN TOTAL

MUJERES



188  
(58%)

HOMBRES



137  
(42%)

## POR FRANJA DE EDAD

MENORES DE 30 AÑOS

153 (47%)

ENTRE 30 Y 50 AÑOS

162 (50%)

MAYORES DE 50 AÑOS

10 (3%)



**Carolina Scappini**  
Gerente de Recursos Humanos

# CAPACITACIONES



# 75

**COLABORADORES**  
a través de la plataforma  
internacional e-Class  
on Demand

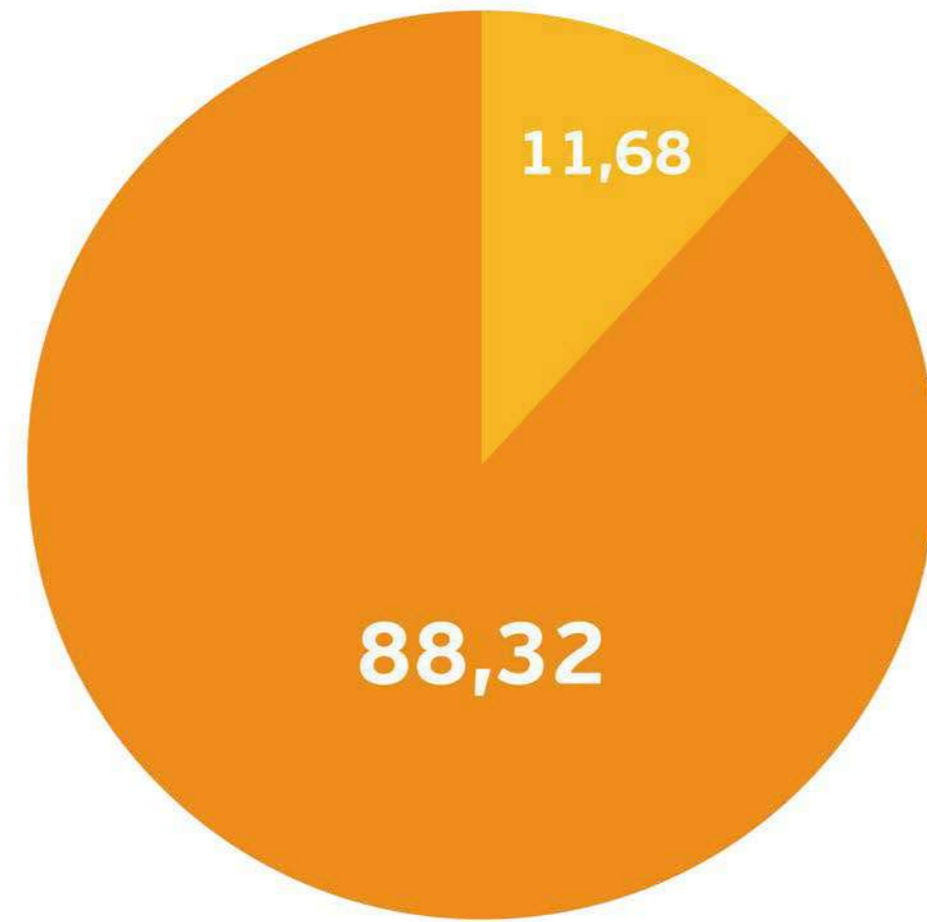
APROX. **350** PERSONAS

de diversas áreas han sido capacitadas en este 2022 y siguen algunos capacitándose en lo que resta del año. Esperamos continuar el año que viene y llegar a que todos logren formarse de acuerdo a las necesidades de capacitación que se requieran para el año 2023.

- 17** Colaboradores en el curso Experto en Excel
- 10** Colaboradores en cursos de Programación e Infraestructura
- 40** Colaboradores formaron parte de la Escuela de Líderes  
Sebastián Kakazu - Manpower Promoción 2022
- 21** Colaboradores formaron parte de Liderazgo entre Líderes  
Carolina Bestard - Yoica
- 4** Colaboradores en el curso de Prevención de Fraudes Financieros
- 3** Colaboradores en Gestión Estratégica de Recursos Humanos
- 5** Colaboradores en Cumbre de Gestión de Personas y Congreso Internacional de Gestión Humana 2022
- 2** Colaboradores en Formación Ejecutiva Dagda en Prevención de Lavados de Activos
- 1** Colaborador en Gestión Basado en Riesgo
- 1** Colaborador en Formación de Productos
- 18** Colaboradores en Programación Neurolingüística e Inteligencia Emocional
- 30** Colaboradores en Primeros Auxilios y Extinción de Incendios
- 153+** Colaboradores en la Capacitación de Inducción de TU Financiera
- 295** Colaboradores capacitados en el Plan Estratégico Institucional 2023-2025

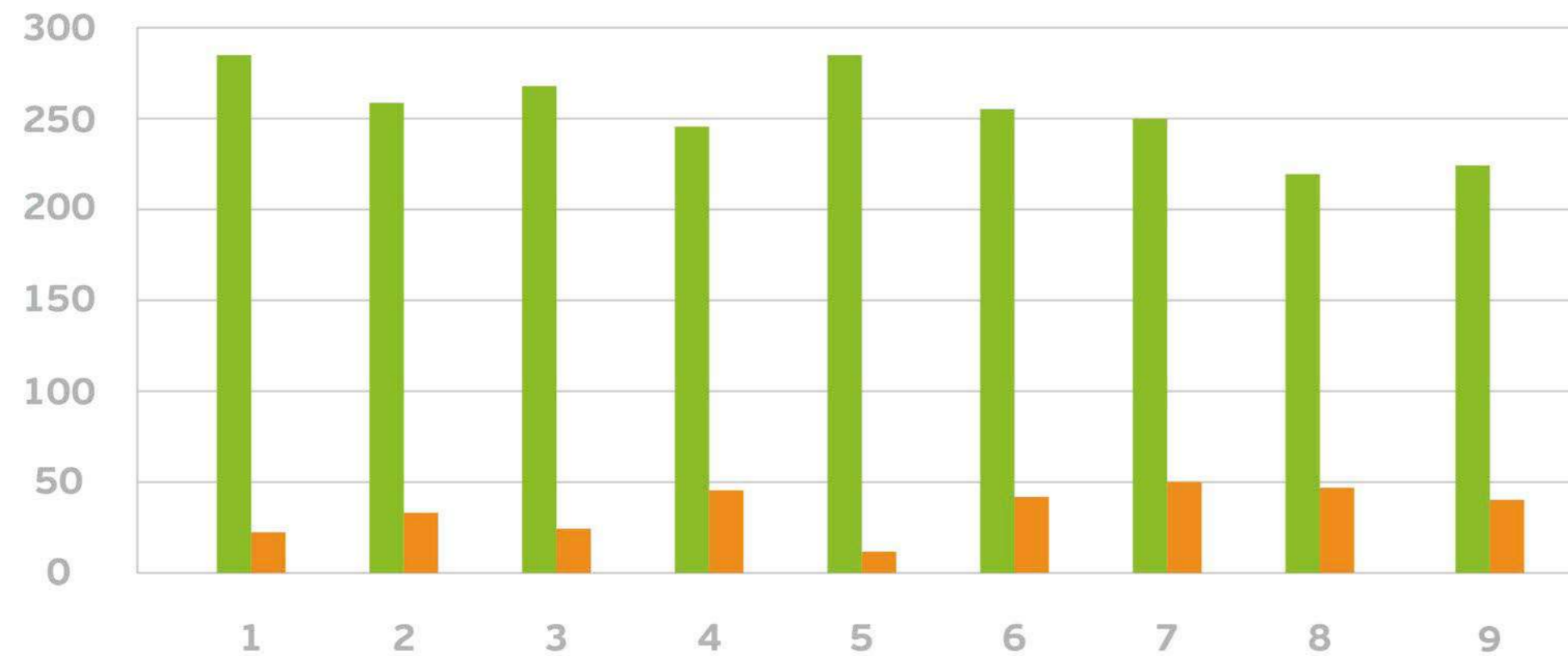
# Clima laboral

## ÍNDICE DE SATISFACCIÓN



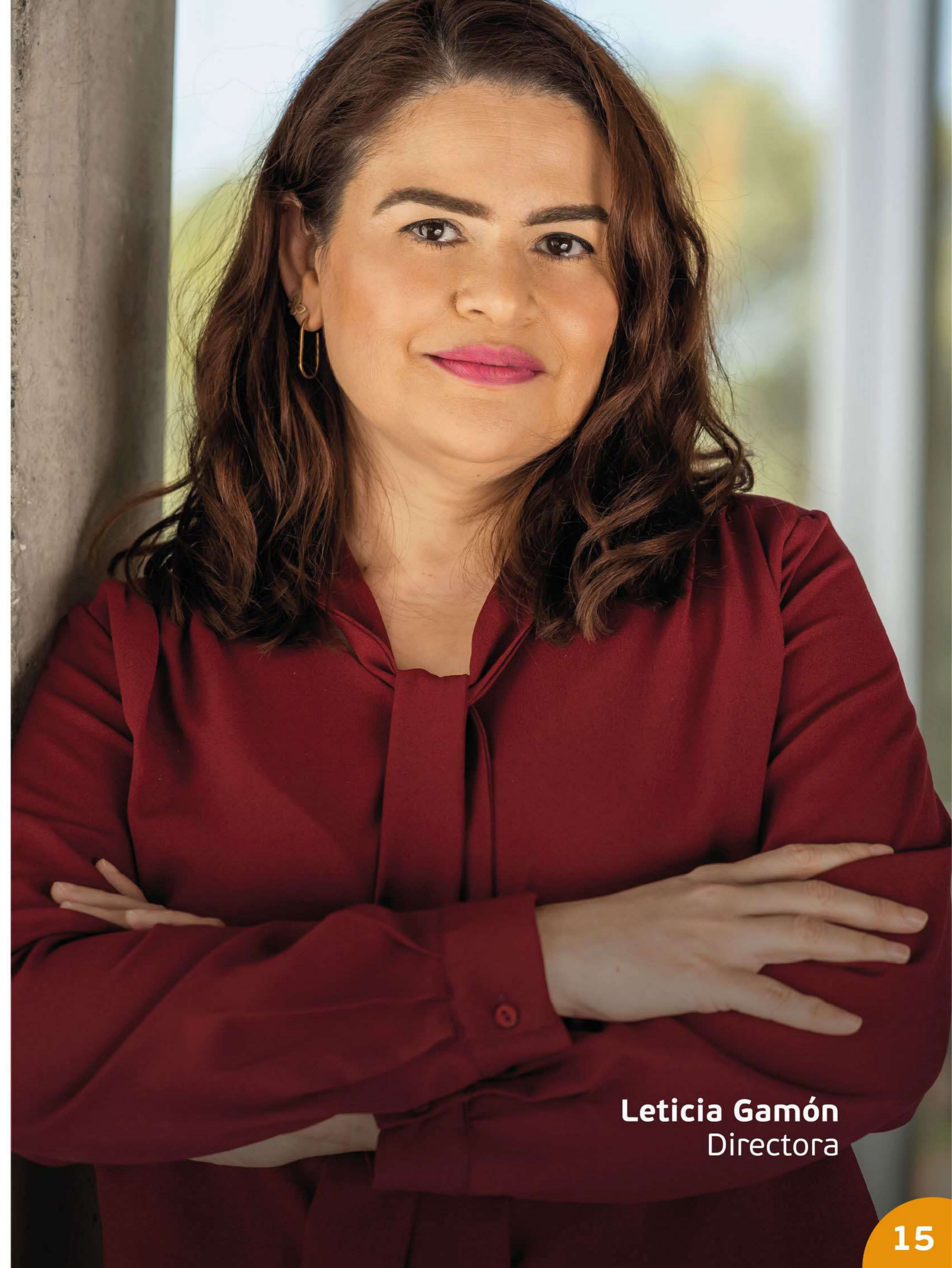
● SI ● NO

RESUMEN POR COMPETENCIAS ● SI ● NO



- 1- Liderazgo
- 2- Misión/Políticas/Valores/Cultura
- 3- Comunicación
- 4- Trabajo en equipo/Participación
- 5- Orientación al cliente y resultados

- 6- Aprendizaje continuo
- 7- Reconocimiento
- 8- Compromiso/Motivación personal
- 9- Ambiente de trabajo



**Leticia Gamón**  
Directora



**Rosa Caballero**  
Gerente de PYMES

# Multisegmentos

Enfocados en la diversificación de productos y servicios según las necesidades de nuestros clientes.



# Depósitos

Los depósitos totales se incrementaron en 14,88% a diciembre 2022, desde Gs. 622.182 millones en diciembre 2021 hasta Gs. 714.759 millones en diciembre 2022.

Los depósitos a la vista incrementaron 100,9% con respecto a diciembre 2021, pasando de Gs. 33.664 millones a Gs. 67.631 millones, la proporción de depósitos a la vista en relación con los depósitos totales de la entidad financiera aumentaron 4,05 puntos porcentuales.

Los depósitos a plazo crecieron 9,54%, desde Gs. 574.963 millones en diciembre 2021 hasta Gs. 629.792 millones en diciembre 2022.

# Diversificación en los niveles de ingresos

Como parte del plan estratégico definido y en relación con la perspectiva económico-financiera, que contempla la creación de nuevas unidades de negocios y la diversificación de ingresos, podemos comentar lo siguiente:

- Consolidación de la operativa de nuestra Mesa de Dinero, generando un manejo más eficiente de la liquidez, contribuyendo con una participación del 9% en el total de los ingresos financieros.
- Implementación de la 1ª fase de la Mesa de Cambios, generando ingresos a partir del último trimestre del año.



**Martín Alonso**  
Gerente de Contabilidad y Finanzas



**Gino Aranda**  
Gerente de Operaciones

# Gestión de atención al cliente presencial

Año	Total de vigencia
2.021	105.319
2.022	94.794
<b>TOTAL GENERAL</b>	<b>200.113</b>

## Nuevas sucursales

Dando continuidad a nuestro plan, hemos finalizado la conversión de nuestros CACs Mariano Roque Alonso, Loma Pytã y Acceso Sur en adelante, estos locales ya cuentan con estructuras de sucursal apuntado a convertirse en unidades de negocios que incrementen nuestra presencia comercial y la contribución en resultados desde estas zonas.

Sucursal  
**LOMA PYTÃ**  
*Ruta Transchaco y Máxima Lugo  
(frente al Shopping El Portal)*

Sucursal  
**ACCESO SUR**  
*Acceso Sur c/ 15 de agosto*

# Nuestra App

## Accesibilidad

Te permite acceder a tus cuentas y hacer transacciones desde cualquier lugar y en cualquier momento, lo que te da más flexibilidad y conveniencia. Transferencias bancarias, pagos y extracciones QR, pago de +800 servicios al alcance de tu mano.

## Facilidad de uso

Una app bien diseñada puede ser muy fácil de usar, con una interfaz intuitiva que te permite navegar fácilmente por las diferentes funciones y opciones.

## Ahorro de tiempo:

Al hacer transacciones financieras desde tu app, puedes ahorrar tiempo al evitar tener que ir a una sucursal o hacer llamadas telefónicas.

## Seguridad

Contamos con medidas de seguridad como autenticación de dos factores y cifrado de datos, lo que ayuda a proteger tu información y dinero.

## Información detallada

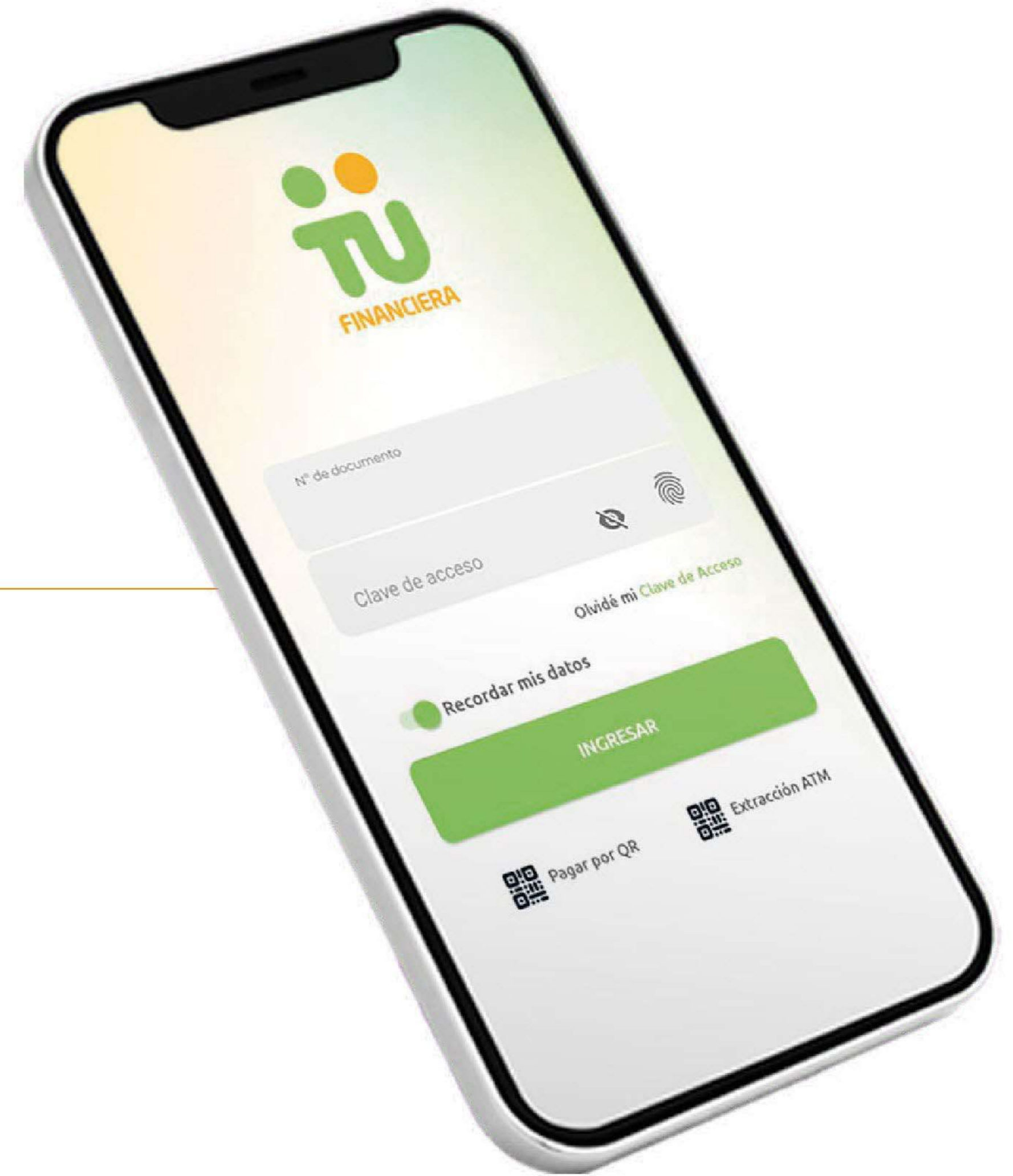
Una app financiera puede proporcionarte información detallada sobre tus cuentas, incluyendo saldos, movimientos y otros datos importantes, lo que te ayuda a tomar decisiones financieras informadas.

## Notificaciones en tiempo real





Recibís notificaciones en tiempo real sobre transacciones, pagos y otros eventos importantes en tus cuentas, lo que te ayuda a mantener un control constante de tu dinero.

## Promociones exclusivas

Promociones y descuentos exclusivos para nuestros clientes, lo que te hará ahorrar dinero en tus transacciones financieras.



# Atención y gestión de redes

				
Enero	67.878	9.870	930	12.631
Diciembre	<b>74.000</b>	<b>11.340</b>	<b>948</b>	<b>18.810</b>

## Resumen

La plataforma con más seguidores es FACEBOOK, con 6.125 seguidores nuevos hasta el mes de diciembre del año 2022. Iniciamos el año 2022 con 12.631 seguidores en la cuenta de LinkedIn y para el mes de diciembre llegamos a los 18.808 seguidores, cerrando así el año con 6.117 seguidores nuevos.

# Tecnología

El 2022 fue un año de grandes desafíos en el área de Tecnología, con esfuerzos orientados a 3 frentes principales; desarrollos para la automatización de nuestros procesos que brinden continuidad a nuestro negocio en un entorno más eficiente y seguro, que nos permitan a su vez orientarnos cada vez más hacia entregables digitales internamente y de cara al cliente el acompañamiento en los desarrollos necesarios en nuestra alianza con Billetera Mango, eje estratégico de nuestro negocio, nuestra Infraestructura tecnológica y su adecuación, necesaria para acompañar el crecimiento de la entidad y sobre todo para prever ese mismo acompañamiento para el futuro, que es bastante ambicioso.

Si recorremos brevemente lo más relevante en cada uno de estos aspectos, la consolidación de nuestra Banca Móvil y la implementación de nuestra Banca Web Empresas como herramientas de gestión para nuestros clientes fueron sin dudas de lo más importante, seguido también de nuestra adecuación 100% para SIPAP 24/7, el desarrollo para la emisión de facturas electrónicas, automatización de los procesos de Mesa de Dinero e inicio también en Mesa de Cambios, además de las automatizaciones en procesos de cobranzas, riesgos, operaciones y contabilidad han sido también destacables para acompañar el desarrollo de nuestro negocio.

Igualmente hemos acompañado con éxito los desarrollos para el desembarco masivo de nuevos clientes de Billetera Mango y por ende

nuevas cuentas y clientes en Tu Financiera con todo el proceso de acceso, registración y operativa de estas cuentas vinculándolas a todos los accesos necesarios (Infonet, SIPAP, Red de Pagos etc.)

En lo que refiere a Infraestructura Tecnológica, se realizó un importante upgrade de nuestro motor de base de datos PostgreSQL, de la versión 9 a la 14, lo que nos permitió mejorar el uso de los recursos de nuestros servidores, soportando un volumen exponencialmente mayor y aprovechar mejor el espacio de almacenamiento reduciendo el tiempo en procesos, de manera significativa.

A partir del aumento en cantidad de transacciones y con el fin de garantizar la disponibilidad de nuestros servicios digitales y el monitoreo del rendimiento en tiempo real, se implementó IBM Instana, una herramienta de supervisión de aplicaciones que ayudan a realizar seguimiento de las transacciones e identificar y resolver incidentes de manera rápida.

El Departamento de Tecnología tiene bien estructuradas las funciones de los integrantes de sus equipos, administra además su propio presupuesto de gastos incluido en el presupuesto general.

Todos los temas detallados tienen un seguimiento a través del Comité de Tecnología en el que se revisan, modifican y aprueban las acciones en consenso con las áreas involucradas y la dirección de la entidad.



**Gustavo Gamarra**  
Gerente de Tecnología



## Seguridad lógica y física

En Enero del 2022 se puso en vigencia la Resolución N° 12, Acta N°1 26.02.2021 emitida por la SIB la cual presentaba nuevos requerimientos y estándares en lo relacionado a Seguridad Física y Lógica, así como la unificación de estas funciones en la estructura de las entidades.

El manejo de lo referente a seguridad de la información es crucial en nuestra operativa, garantizando la integridad, confidencialidad y disponibilidad de la información.

Nuestro Comité de Seguridad desarrolla regularmente sus sesiones con la función de analizar los riesgos y amenazas identificados, garantizar el cumplimiento de las regulaciones y políticas vigentes, revisar y aprobar las acciones necesarias para la mitigación y respuesta a posibles situaciones de riesgo, aprobar el presupuesto anual y el plan de trabajo anual del área, promover dentro de la organización la conciencia en el cuidado de nuestros riesgos de seguridad.

Durante el año 2022 hemos aumentado la dotación del área de Seguridad Lógica y hemos acompañado el desarrollo de las personas con capacitaciones puntuales vinculadas a nuevas tecnologías de seguridad

En relación con nuestros canales digitales, hemos realizado importantes inversiones para la adquisición de soluciones tecnológicas para el monitoreo y resguardo de nuestros servicios, manteniendo como objetivos principales el acceso permanente y seguro a la información por parte de nuestros clientes y colaboradores.

# Riesgo de liquidez y mercado

Nuestra área de Riesgo Financiero tiene como responsabilidad principal evaluar los riesgos inherentes a las condiciones de la entidad en términos de liquidez, tasas de interés, posición de cambio y riesgos de mercado, mediante la instrumentación de herramientas técnicas de acuerdo con los límites y alertas establecidos en las políticas y regulaciones vigentes. Los mismos son autorizados por el CAPRI. (COMITÉ DE ACTIVOS, PASIVOS Y RIESGOS).

Riesgos Financieros incluye Riesgo de Liquidez y Riesgo de Mercado.

## • Riesgo de Liquidez:

La gestión de este riesgo mide, administra y controla principalmente los flujos de captaciones y las colocaciones/inversiones mediante las siguientes metodologías: VaR de liquidez, Informe Diario de LCP (Liquidez corto plazo) Calces por Plazos, Colchón de liquidez, Composición de mayores depositantes. La financiera también cuenta con un Plan de Financiación contingente (PFC) en el cual se especifican

los procedimientos, las etapas, y acciones a realizar ante potenciales problemas de liquidez.

## • Riesgo de Mercado:

La gestión del riesgo de mercado involucra al riesgo de Tipo de cambio y riesgo de tasas de interés mediante diversos procesos entre los que incluye el desarrollo de modelos para la estimación del riesgo de acuerdo con el apetito de riesgo, el enfoque del negocio y las exigencias del ente regulador.

Se analizan las tasas de políticas monetarias, inflación, y variaciones de divisas. Las metodologías para la cuantificación o medición del riesgo de mercado permiten la realización de los siguientes análisis: Análisis de Brechas, Valor en Riesgo – VaR, Análisis de Sensibilidad, Stress testing y Backtesting.

## • Riesgo de Tasa de Interés:

Para una estimación adecuada de este riesgo, la financiera utiliza modelos de sensibilidad de activos y pasivos ante cambios en la tasa de interés, con efecto sobre el margen financiero y sensibilidad sobre el valor patrimonial, con un horizonte temporal.

## • Riesgo de Tipo de Cambio:

Para el monitoreo, control y mitigación del riesgo, cuenta con modelos de medición de los niveles de posición en moneda extranjera en

relación con el Patrimonio Efectivo, se utiliza la metodología VaR (Value at Risk) según la posición tomada, con el establecimiento respectivo de límites y frenos de pérdida por valuación.

## BACKTESTING y STRESS TESTING

Hemos implementado el enfoque de VaR de simulación histórica para los Riesgos Cambiario y de Liquidez, contando con el número de observaciones históricas y niveles de confianza recomendados por el comité de supervisión de Basilea. Se han incorporado las herramientas de backtesting (análisis retrospectivo) y stress testing (peores escenarios) sobre los resultados a fin de que sean evaluados continuamente.

Los informes con todos los análisis son expuestos al CAPRI para su consideración y determinación de las estrategias a seguir.



**Silvana Lombardo**  
Gerente de Cobranzas



**Teresita Jara**  
Gerente de Riesgos

## Riesgo de crédito

La gestión de riesgos de crédito agrupa un conjunto de políticas, procedimientos y criterios cualitativos y cuantitativos, que nos permite identificar, evaluar, monitorear y tomar medidas para mitigar los posibles riesgos dentro de la financiera, esto en línea con lo que establecen las normativas y regulaciones vigentes.

En la actualidad la cartera está compuesta por créditos de Consumo, préstamos para pequeñas y medianas empresas, corporativos, financiación de vivienda, financiación de automóviles y viajes, tarjetas de crédito. La entidad ha evidenciado acciones estratégicas para la expansión del modelo de negocio, con la ampliación de nuevos productos y servicios. En el 2022, se intensificaron las mejoras en cuanto a la tecnología crediticia; en donde existe un motor de decisión interno, el cual considera las variables más determinantes del perfil, clasifica de acuerdo a la probabilidad de cumplimiento.

## Riesgo operacional

Los controles operativos cuentan con el nivel apropiado para la reducción de los riesgos operacionales que estos podrían ocasionar, manteniendo siempre el nivel de riesgo dentro de parámetros de prudencia. La identificación del riesgo se trabaja juntamente con las áreas. Realizamos permanentemente charlas y reuniones de comunicación y actualización con los diferentes equipos.

La gestión se enfoca en cada una de las unidades de la Financiera las cuales incluyen las Sucursales y CAC.

# Prevención de Lavado de Dinero

El Oficial de Cumplimiento junto con el Directorio son responsables de controlar la adecuada implementación y funcionamiento de todo nuestro esquema de prevención de lavado de activos.

Nuestra gestión aplica políticas y procedimientos tendientes a fortalecer su estructura interna de Prevención del Lavado de Activos y la lucha contra el Financiamiento del Terrorismo, además posee un sistema de control, prevención y monitoreo constante teniendo en cuenta el Enfoque Basado en Riesgos.

La entidad utiliza un sistema integrado que incluye un módulo de gestiones sobre temas relacionados a la Prevención del Lavado de Activos y Financiamiento del Terrorismo, en el cual se realizan consultas de datos varios, como lo son; movimientos en cuenta, productos, calificación de riesgos de cada cliente de la entidad, consulta del perfil de los clientes, entre otros. Durante el año 2022 hemos incorporado desarrollos que han mejorado nuestros niveles de automatización y optimización de los controles, se resaltan los

desarrollos enfocados a las mejoras en los módulos de gestión de alertas y en los procesos de identificación del cliente, los cuales permiten un mejor monitoreo y control de clientes; así como mayor accesibilidad y facilidad al momento de búsquedas en bases negativas varias, ya sean en listas internas o en listas externas.

Considerando igualmente el crecimiento de nuestro negocio y particularmente la incorporación de nuevos productos & servicios, se aprobó la adquisición de un software de origen internacional, como lo es la plataforma de búsqueda y control "World Compliance". Esta herramienta permite a la Financiera tener un filtro más robusto para la aceptación de clientes y aprobación de operaciones.

Las evaluaciones a los procesos y el cumplimiento de políticas son realizadas periódicamente, mediante las inspecciones llevadas a cabo en los procesos de auditoría interna y las auditoras externas, conforme a lo dispuesto en las regulaciones vigentes.

En cuanto a las capacitaciones, en el año 2022 se realizaron capacitaciones presenciales de inducción para los colaboradores nuevos de la entidad, y una capacitación general al final del año dirigidas a la Plana Directiva, Ejecutiva y a la totalidad de los colaboradores de la Financiera. También desde el área de Cumplimiento, y con el objetivo de mantener informados a todos los colaboradores, en el transcurso del año se proyectaron cápsulas

informativas sobre los procesos y mejoras implementadas, y otras informaciones referentes a modificaciones regulatorias.

Los Factores de Riesgo definidos por la entidad, se basan principalmente en el tipo de cliente, los productos o servicios utilizados, canales de distribución y las zonas geográficas donde opera el cliente; todo esto definido de acuerdo con la normativa vigente y teniendo en cuenta lo dispuesto en la Evaluación Nacional de Riesgos.

En lo que refiere a los Reportes de Operaciones Sospechosas, la entidad analiza cada caso sospechoso mediante la intervención del Comité de cumplimiento, donde se determina que acciones serán tomadas en cada caso.

La entidad asume su compromiso ético y organizacional, fomentando la cultura y conocimiento de las políticas y programas de Cumplimiento con el Código de Ética, el cual se encuentra disponible para la totalidad de los colaboradores.

# Control interno

El Departamento de Auditoría Interna ha desarrollado su plan anual de actividades aplicando la metodología de Gestión Basada en Riesgos.



En este contexto, el área desarrolló actividades permanentes de control cumpliendo un calendario detallado en el que se abarcan los distintos tipos de riesgos vinculados. De los controles mencionados se han generado observaciones con planes de acción fechados. El seguimiento estricto de esta gestión se realiza regularmente en el Comité de Auditoría, cuyos detalles además son reportados mensualmente al Directorio.

Nuestro Comité está integrado por 2 Directores Ejecutivos, el Gerente General, Gerente de Auditoría y el Auditor Informático.



**Diego Román**  
Auditor

# Informe de los Auditores Externos



J.C. Descalzo & Asociados  
Avay 370 e/ Caballero e Iturbe  
+595 21 374 818  
+595 21 374 819 Fax  
www.crowe.com.py

## DICTAMEN DE LOS AUDITORES INDEPENDIENTES

### A los Señores

Presidente y Miembros del Directorio de

TU FINANCIERA S.A.E.C.A.

Asunción - Paraguay

### Identificación de los Estados Financieros

Hemos auditado los estados financieros adjuntos de TU FINANCIERA S.A.E.C.A., los cuales incluyen los estados de situación patrimonial al 31 de diciembre de 2022, los correspondientes estados de resultados, de evolución del patrimonio neto y el estado de flujos de efectivo por el ejercicio finalizado en esa fecha, así como un resumen de políticas contables importantes y otras notas aclaratorias.

Los Estados Financieros del ejercicio 2021, se presentan únicamente para efectos comparativos, los mismos fueron auditados por nosotros, por la cual emitimos un dictamen sin salvedades en fecha 23 de febrero de 2022.

### Responsabilidad de la Administración

La administración es responsable de la preparación y presentación razonable de estos estados financieros de acuerdo con las normas contables, los criterios de valuación y clasificación de riesgos y las normas de presentación dictados por el Banco Central del Paraguay. Esta responsabilidad incluye: diseñar, implementar y mantener el control interno relevante a la preparación y presentación razonable de los estados financieros que estén libres de representaciones erróneas de importancia relativa, ya sea debidas a fraude o error; seleccionando y aplicando políticas contables apropiadas, y haciendo estimaciones contables que sean razonables en las circunstancias.

### Responsabilidad del Auditor

Nuestra responsabilidad es expresar una opinión sobre estos estados financieros con base en nuestra auditoría. Condujimos nuestra auditoría de acuerdo con Normas de Información Financiera emitidas por el Consejo de Contadores Públicos del Paraguay, normas emitidas por el Banco central del Paraguay y la Comisión Nacional de Valores. Dichas normas requieren que cumplamos con requisitos éticos, así como que planeemos y desempeñemos la auditoría para obtener seguridad razonable sobre si los estados financieros están libres de representación errónea de importancia relativa.



J.C. Descalzo & Asociados  
Avay 370 e/ Caballero e Iturbe  
+595 21 374 818  
+595 21 374 819 Fax  
www.crowe.com.py

### Alcance de la Auditoría

Una auditoría implica desempeñar procedimientos para obtener evidencia de auditoría sobre los montos y revelaciones en los estados financieros. Los procedimientos seleccionados dependen del juicio del auditor, incluyendo la evaluación de los riesgos de representación errónea de importancia relativa de los estados financieros, ya sea debida a fraude o error.

Al hacer esas evaluaciones del riesgo, el auditor considera el control interno relevante a la preparación y presentación razonable de los estados financieros por la entidad, para diseñar los procedimientos de auditoría que sean apropiados en las circunstancias, pero no con el fin de expresar una opinión sobre la efectividad del control interno de la entidad. Una auditoría también incluye la propiedad de las políticas contables usadas y lo razonable de las estimaciones contables hechas por la administración, así como evaluar la presentación general de los estados financieros.

Creemos que la evidencia de auditoría que hemos obtenido es suficiente y apropiada para proporcionar una base para nuestra opinión de auditoría.

### Opinión del Auditor Independiente

En nuestra opinión, los estados financieros adjuntos presentan razonablemente, respecto de todo lo importante, la situación patrimonial y financiera de TU FINANCIERA S.A.E.C.A., al 31 de diciembre de 2022, los resultados de sus operaciones, las variaciones del patrimonio y los flujos de efectivo del ejercicio finalizado en esa fecha, de conformidad con normas prescriptas por el Banco Central del Paraguay, Comisión Nacional de Valores y las Normas de Información Financiera emitidas por el Consejo de Contadores Públicos del Paraguay.

Asunción, 28 de febrero del 2023

Lic. Juan Carlos Descalzo J.

Socio

Matrícula N° C-87

J.C. DESCALZO & ASOC.

MATRICULA N° F-19

Registro CNV - AE 025

# Nuestros números

## A. Consideración por la asamblea de accionistas

Los estados financieros, serán considerados por la Asamblea Ordinaria de accionistas a realizarse en el 2023, dentro del plazo establecido en el artículo 1079° del Código Civil.

## B. Información básica sobre la entidad financiera

### b.1 Naturaleza Jurídica

Los estados financieros, serán considerados por la Asamblea Ordinaria de accionistas a realizarse en el 2023, dentro del plazo establecido en el artículo 1079° del Código Civil.

### b.2 Base de Preparación de los Estados Contables

Los estados financieros expuestos han sido formulados de acuerdo con las normas contables dictadas por el Banco Central de Paraguay. El modelo se sustenta en una base convencional de costo histórico, reflejando parcialmente los efectos de las variaciones en el poder adquisitivo de la moneda local en las cuentas de Bienes de Uso y en las cuentas Activas y Pasivas en moneda extranjera, las que se exponen a valores actualizados.

### b.3 Sucursales en el Exterior

La Entidad no cuenta con sucursales en el exterior.

### b.4 Participación en otras sociedades

Al 31 de diciembre 2022 la Entidad mantuvo una participación en el capital accionario de las Empresas detalladas. Las acciones se incluyen en el rubro Inversiones por un monto de Gs.7.246.672.808 y se encuentran valuadas a su costo de adquisición (ver nota c.7)

### b.5 Composición del Capital y características de las Acciones

La composición del Capital de la Financiera al 31 de diciembre del 2022 es la siguiente:

Concepto	Tipo de Participación (en Gs)
Capital autorizado	50.000.000.000
Capital integrado	50.000.000.000
Aportes no capitalizados	0

#### Acciones Ordinarias Clase A con privilegio a voto: 50.000

Tienen derecho a cinco votos por acción y a un dividendo establecido anualmente.

El valor nominal de cada acción es de Gs. 1.000.000

## b.6 Nómina de la Dirección y el Personal Superior

Directorio	
<b>Presidente:</b>	Mónica María Fadul González
<b>Vicepresidente:</b>	Bruno Fiorio Carrizosa
<b>Directores titulares:</b>	Carlos Alfredo Zapata Alcira Leticia Gamón Ruiz Pedro Elías Fadul
<b>Director suplente:</b>	Jorge Dos Santos
<b>Síndico titular:</b>	Miguel Claudio Fuentes Otazu
<b>Síndico suplente:</b>	Mirtha Camps

Plana Ejecutiva	
<b>Gerente General:</b>	René Ibarra
<b>Gerente de Tecnología:</b>	Gustavo Gamarra
<b>Gerente Comercial:</b>	Verónica Furtado
<b>Gerente de Recursos Humanos:</b>	Carolina Scappini
<b>Gerente de Operaciones:</b>	Gino Aranda
<b>Gerente de Auditoría Interna:</b>	Diego Román
<b>Gerente de Cobranzas:</b>	Silvana Lombardo
<b>Gerente de PYMES:</b>	Rosa Caballero
<b>Gerente de Riesgos:</b>	Teresita Jara
<b>Gerente de Contabilidad y Finanzas:</b>	Martín Alonso

## C. Información referente a los Activos y Pasivos

Los estados financieros, serán considerados por la Asamblea Ordinaria de accionistas a realizarse en el 2023, dentro del plazo establecido en el artículo 1079° del Código Civil.

### c.1 Valuación de moneda extranjera

Los activos y pasivos en moneda extranjera fueron convertidos al guaraní utilizando el tipo de cambio vigente al 31 de diciembre del 2022, según cotización del BCP. La diferencia de cambio fue imputada a resultados.

Moneda	31/12/2022
Dólar - EE.UU.	7.345,93

### c.2 Posición en Moneda Extranjera

Concepto	Importe Arbitrado a Dólares US\$	Importe Equivalente en Gs.
Activos totales en moneda extranjera	9.481.714,15	70.189.811.307,16
Pasivos totales en moneda extranjera	9.327.044,40	68.515.815.269,29
Posición Sobre Comprada en Moneda Extranjera	154.669,75	1.673.996.037,87

Al 31 de diciembre de 2022, la posición neta en moneda extranjera no excedía el tope de posición fijado por el BCP según lo establece la Resolución N° 07, Acta N° 12, de fecha 30 de abril de 2007 y su modificación, la Resolución N° 11, Acta N° 66 de fecha 17 de Setiembre de 2015.

### c.3 Valores Públicos

Los valores públicos adquiridos por Tu Financiera S.A.E.C.A. corresponden a Bonos del Tesoro emitidos en guaraníes y, adquiridos a través del Ministerio de Hacienda. Estos se encuentran contabilizados a su valor de costo más la renta devengada a percibir.

Valores públicos	Moneda de emisión	Importe en moneda de emisión	Importe en Gs.	
			Valor nominal	Valor contable
Valores cotizables				
Activos totales en moneda extranjera	Guaraníes	20.600.000.000	20.600.000.000	20.600.000.000
Pasivos totales en moneda extranjera	Guaraníes	1.588.220.027	1.588.220.027	1.588.220.027
<b>TOTAL</b>			<b>22.188.220.027</b>	<b>22.188.220.027</b>

El cronograma de vencimiento de los valores públicos en cartera al 31 de diciembre del 2022.

#### c.3.1 Bonos del tesoro - Año 2022

Orden	Entidad	Tasa	Vto	Capital
1	Ministerio de Hacienda	7,80	03/03/2031	2.500.000.000
1	Ministerio de Hacienda	7,80	03/03/2031	3.100.000.000
1	Ministerio de Hacienda	7,80	03/03/2031	5.000.000.000
1	Ministerio de Hacienda	7,80	03/03/2031	5.000.000.000
1	Ministerio de Hacienda	7,80	03/03/2031	5.000.000.000
<b>TOTAL</b>				<b>20.600.000.000</b>

### c.4 Activos y pasivos con cláusulas de reajustes

Al 31 de diciembre de 2022 no existen activos ni pasivos con cláusula de reajuste del capital.

### c.5 Cartera de Créditos

#### c.5.1 Nómina de la Dirección y el Personal Superior

Los valores públicos adquiridos por Tu Financiera S.A.E.C.A. corresponden a Bonos del Tesoro, emitidas en guaraníes y, adquiridos a través del Ministerio de Hacienda. Estos se encuentran contabilizados a su valor de costo más la renta devengada a percibir.

#### Previsiones

Categoría de riesgo a Diciembre 2022	Saldo contable antes de provisiones (Gs)	Garantías computables para provisiones (Gs)	Mínimo (**) %	Constituidas	Saldo contable después de provisiones
Sector financiero					
Categoría 1	98.748.518.978	0	0	0	98.748.518.978
Categoría 1a	0	0	0,50%	0	0
<b>TOTAL VIGENTE SECTOR FINANCIERO</b>	<b>98.748.518.978</b>	<b>0</b>	<b>0,50%</b>	<b>0</b>	<b>98.748.518.978</b>

(\*) Se aplica sobre saldo contable menos garantías computables

(\*\*) Se aplica sobre saldo contable menos garantías computables.

La cartera de créditos ha sido valuada a su valor nominal más intereses devengados al cierre del ejercicio 2022 neto de provisiones, las cuales han sido calculadas de acuerdo con lo dispuesto por la Resolución del Directorio del Banco Central del Paraguay N° 1, Acta N° 60 de fecha 28 de setiembre de 2007, para lo cual:

a) Los deudores han sido clasificados según el destino de los fondos desembolsados en Grandes Deudores, Medianos y Pequeños Deudores, Deudores Personales, Microcréditos.

**b)** Los deudores han sido clasificados en seis categorías de riesgo en base a la evaluación y calificación de la capacidad de pago de un deudor o de un grupo de deudores compuesto por personas vinculadas, con respecto a la totalidad de sus obligaciones.

A partir de la Resolución 37/11 que modifica la Resolución N° 1/2007, requiere que la primera de ellas (categoría 1) se desdoble en tres sub-categorías a los efectos del cómputo de las provisiones.

**c)** Los intereses devengados sobre los créditos vigentes clasificados en las categorías de menor riesgo, "1" y "2", se han imputado a ganancias en su totalidad. Los intereses devengados y no cobrados a la fecha de cierre sobre los créditos vencidos y/o vigentes clasificados en categoría superior a "2", que han sido reconocidos como ganancia hasta su entrada en mora, han sido provisionados en su totalidad;

**d)** Los intereses devengados y no cobrados de deudores con créditos vencidos y/o vigentes clasificados en las categorías "3", "4", "5" y "6", se mantienen en suspenso y se reconocen como ganancia en el momento de su cobro;

**e)** Se han constituido las provisiones específicas necesarias para cubrir las eventuales pérdidas que pueden derivarse de la no recuperación de la cartera, siguiendo la metodología incluida en la Resolución N° 1/2007 antes citada, contemplando sus modificatorias y complementarias.

**f)** Se han constituido provisiones genéricas sobre la cartera de créditos neta de provisiones específicas. Al 31 de diciembre de 2022, la Entidad mantiene constituidas provisiones genéricas sobre su cartera de riesgos crediticios de conformidad con la normativa del BCP siendo el porcentaje de la previsión asignada en los estados contables del 0,5%

**g)** Los créditos incobrables que son desafectados del activo, en las condiciones establecidas en la normativa del BCP aplicable en la materia, se registran y exponen en cuentas de orden hasta 3 años del traslado a dicha cuenta.

### c.5.2 *Créditos Vigentes al sector no financiero*

De acuerdo con las normas de valuación de activos y riesgos crediticios establecidas por la Superintendencia de Bancos del Banco Central del Paraguay, la cartera de créditos vigentes de la Entidad está clasificada por riesgo como sigue:

<b>Previsiones</b>					
Categoría de riesgo a Diciembre 2022	Saldo contable antes de provisiones (Gs)	Garantías computables para provisiones (Gs)	Mínimo (**) %	Constituidas	Saldo contable después de provisiones
Sector No financiero					
Categoría 1	511.124.054.454	-	-	25.333.506.437	485.790.548.017
Categoría 1a	123.513.064.239	-	0,50%	441.375.454	123.071.688.785
Categoría 1b	39.997.628.376	-	1,50%	550.674.440	39.446.953.936
Categoría 2	3.396.822.079	-	5%	231.932.831	3.164.889.248
Categoría 3	580.511.293	-	25%	177.273.854	403.237.439
Categoría 4	48.154.826	-	50%	46.044.350	2.110.476
Categoría 5	4.371.316	-	75%	9.000.000	-4.628.684
Categoría 6	1.936.272	-	100%	1.936.272	-
<b>TOTAL</b>	<b>678.666.542.856</b>	<b>-</b>	<b>-</b>	<b>26.791.743.638</b>	<b>651.874.799.218</b>

(\*) Incluye saldo capital e intereses devengados.

(\*\*) Para el caso de los deudores que no cuenten con garantías computables, el porcentaje se aplica sobre el riesgo total (deuda ordinaria más deuda contingente). Para los demás deudores, la previsión es calculada en dos tramos, computándose las garantías solamente para el segundo tramo.

(\*\*\*) Previsiones genéricas constituidas al 31 de diciembre de 2022 de conformidad con las políticas definidas por el Directorio de la Entidad, y a la Resolución del Directorio del Banco Central del Paraguay N° 1, Acta N° 60 del 28 de septiembre de 2.007, equivalente 0,5% sobre el saldo neto de la previsión específica.

### c.5.3 Créditos vencidos al sector no financiero

Categoría de riesgo a Diciembre 2022	Saldo contable antes de provisiones (Gs)	Garantías computables para provisiones (Gs)	Mínimo (**) %	Constituidas	Saldo contable después de provisiones
Sector No financiero					
Categoría 1	-	0	-	-	-
Categoría 1a	-	0	-	-	-
Categoría 1b	607.820.152	0	1,50%	13.971.112	593.849.040
Categoría 2	22.748.121.894	0	5%	2.156.013.959	20.592.107.935
Categoría 3	31.363.393.459	0	25%	8.822.246.743	22.541.146.716
Categoría 4	14.728.589.891	0	50%	7.700.336.480	7.028.253.411
Categoría 5	4.266.900.972	0	75%	3.239.494.222	1.027.406.750
Categoría 6	739.858.041	0	100%	739.858.041	-
<b>TOTAL</b>	<b>74.454.684.409</b>	<b>-</b>	<b>-</b>	<b>22.671.920.557</b>	<b>51.782.763.852</b>

(\*) Incluye capital e intereses devengados.

(\*\*) Para el caso de los deudores que no cuenten con garantías computables, el porcentaje se aplica sobre el riesgo total (deuda ordinaria más deuda contingente). Para los demás deudores, la provisión es calculada en dos tramos, computándose las garantías solamente para el segundo tramo.

### c.6 Provisiones sobre riesgos directos y contingentes

Se han constituido todas las provisiones para cubrir eventuales pérdidas sobre riesgos directos y contingentes de acuerdo con lo exigido por la Resolución N° 1 del Directorio del Banco Central del Paraguay, Acta N° 60 de fecha 28 de setiembre de 2.007, tanto para el presente ejercicio como para los riesgos anteriores. El movimiento de provisiones es el siguiente:

Concepto	Saldos al inicio (A)	Constitución (B)	Aplicación (*) (C)	Desafectac. (**) (B)	Variación por Valuación en M/E (B)	Constitución (B)
Sector No financiero						
Disponible	0	0	0	0	-	0
Créditos Vigentes SF	0	0	0	0	-	0
Créditos Vigentes SNF	29.515.464	2.529.363	0	5.251.365	-	26.793.462
Créditos Diversos	0	0	0	0	-	0
Créditos Vencidos	25.231.349	44.231.349	7.411.553	39.365.626	-	22.671.921
Inversiones	0	0	0	0	-	0
<b>TOTAL</b>	<b>54.746.813</b>	<b>46.747.114</b>	<b>7.411.553</b>	<b>44.616.991</b>	<b>0</b>	<b>49.465.382</b>

### c.7

### Inversiones

El capítulo inversiones incluye la tenencia de títulos representativos de capital emitidos por el sector privado nacional y títulos de deuda del sector privado. Las inversiones se valúan según su naturaleza, conforme a normas de valuación establecidas por el BCP (el menor valor que surja de comparar su costo histórico con su valor de mercado o valor estimado de realización)

Nombre de la sociedad	Tipo de participación	Moneda de la inversión	Participación accionaria	% de participación
Bienes Adquiridos en Recuperación de Créditos	-	Guaraníes	21.397.944	-
Bancard S.A.	Accionista minoritario	Guaraníes	3.965.574.715	1,19%
Basa Capital	Reporto	Dólares	2.231.784.477	-
Banco Itaú	Bonos Financieros	Guaraníes	1.049.313.616	-
Basa Capital	Fondos mutuos	Dólares	3.818.520.273	-
<b>TOTAL</b>			<b>7.246.672.808</b>	

## c.8 Bienes de Uso

Los cálculos se realizaron en base a la resolución general N.º 77/2020 por la cual se reglamenta aspectos relativos a los estados financieros y se aprueba el cuadro de depreciación de los bienes del activo fijo de los contribuyentes del impuesto a la renta empresarial-régimen general (IRE RG) de conformidad con la ley N.º 6380/2019.

Las mejoras o adiciones son activadas, mientras que los gastos de mantenimiento y reparaciones que no aumentan el valor de los bienes ni su vida útil son cargados a resultados en el ejercicio en que se producen. Las depreciaciones se realizan al mes siguiente de su adquisición y por políticas de la empresa se aumentó el porcentaje de depreciación.

La composición y el movimiento de los bienes de uso correspondiente al ejercicio finalizado al 31 de diciembre de 2022 es la siguiente:

Concepto	Tasa de Depreciación en % Anual	Valor Fiscal Inicial (Gs)	Depreciación Acumulada	Valor Fiscal Neto (Gs)
Edificio	20	1.781.567.207	324.673.874	22.203.250.410
Equipos de computación	10	1.934.717.582	1.643.052.289	2.103.113.732
Equipos varios	10	240.195.889	783.130.498	686.654.143
Instalaciones	20	1.391.059.952	513.457.614	4.465.396.013
Mejoras en propiedad de terceros	0	764.998.143	402.977.581	1.327.156.905
Muebles y útiles	10	607.456.287	148.636.236	528.001.490
Terreno	0	8.850.066.365	0	8.850.066.365
<b>TOTAL</b>		<b>15.570.061.425</b>	<b>3.815.928.092</b>	<b>40.163.639.058</b>

## c.9 Cargos Diferidos

La composición del rubro al 31 de diciembre de 2022 es la siguiente:

Concepto	Saldo Neto Inicial	Aumentos	Amortizaciones	Saldo Neto final
Gastos de Organización	-	-	-	-
Cargos diferidos autorizados por el BCP (*)	1.748.225.312	1.172.220.004	2.920.445.316	0
Material de escritorio y Otros	165.586.491	280.121.274	-	445.707.765
<b>TOTAL</b>	<b>1.913.811.803</b>	<b>1.452.341.278</b>	<b>2.920.445.316</b>	<b>445.707.765</b>

(\*) En base a la medida excepcional de apoyo a sectores afectados económicamente por la propagación del coronavirus (covid-19), dispuesta en la Resolución N.º 4, Acta N.º 18 de fecha 18.03.2020 del directorio del Banco Central del Paraguay

## c.10 Pasivos subordinados

La Entidad no ha emitido bonos en guaraníes ni en dólares. Al 31 de diciembre de 2022.

## c.11 Limitaciones a la libre disponibilidad de los activos o del patrimonio neto y cualquier restricción al derecho de propiedad

Limitaciones a la libre disponibilidad de los activos o del patrimonio neto y cualquier restricción al derecho de propiedad.

a) *Encajes Legales:* La cuenta Banco Central del Paraguay, del rubro Disponible, por el equivalente de Gs. 9.045.212.533 y USD 259.488,72 corresponde a cuentas de disponibilidad restringida mantenida en dicha institución en concepto de Encajes Legales.

b) *Reserva Legal:* De acuerdo con el artículo 27º de la Ley N.º 861 "General de Bancos y Financieras y Otras Entidades de Crédito" de fecha 24/06/1996, las entidades financieras deberán contar con una reserva no menor al equivalente del 100% (cien por ciento) de su capital, la cual se constituirá transfiriendo anualmente no menos del 20% (veinte por ciento) de las utilidades netas de cada ejercicio. Al 31/12/2022 el saldo acumulado de Reserva Legal asciende a Gs. 38.546.000.000.-

### c.12 Garantías otorgadas respecto a pasivos

No existen garantías otorgadas.

### c.13 Distribución de créditos y obligaciones por intermediación financiera según sus vencimientos.

La distribución de los créditos y obligaciones por intermediación financiera, abierta por antigüedad y vencimiento, se halla compuesta de la siguiente forma:

Plazos que restan para su vencimiento						
Concepto	hasta 30 días	de 31 hasta 180 días	de 181 hasta año	mas de 1 año hasta 3 años	mas de tres años	Total
Creditos vigentes SF MN	-	106.542.548	3.985.889.361	49.449.291.610	46.086.529.492	99.628.253.011
Creditos vigentes SNF MN	485.417.811	20.138.844.940	69.100.237.385	348.136.040.839	194.818.324.537	632.678.865.512
Total creditos Vigentes MN	485.417.811	20.245.387.488	73.086.126.746	397.585.332.449	240.904.854.029	732.307.118.523
Plazos que restan para su vencimiento						
Concepto	hasta 30 días	de 31 hasta 180 días	de 181 hasta año	mas de 1 año hasta 3 años	mas de tres años	Total
Creditos vigentes SF MN	-	106.542.548	3.985.889.361	49.449.291.610	46.086.529.492	99.628.253.011
Creditos vigentes SNF MN	485.417.811	20.138.844.940	69.100.237.385	348.136.040.839	194.818.324.537	632.678.865.512
Total creditos Vigentes MN	485.417.811	20.245.387.488	73.086.126.746	397.585.332.449	240.904.854.029	732.307.118.523
Plazos que restan para su vencimiento						
Concepto	hasta 30 días	de 31 hasta 180 días	de 181 hasta año	mas de 1 año hasta 3 años	mas de tres años	Total
Creditos vigentes SF MN	-	106.542.548	3.985.889.361	49.449.291.610	46.086.529.492	99.628.253.011
Creditos vigentes SNF MN	485.417.811	20.138.844.940	69.100.237.385	348.136.040.839	194.818.324.537	632.678.865.512
Total creditos Vigentes MN	485.417.811	20.245.387.488	73.086.126.746	397.585.332.449	240.904.854.029	732.307.118.523
Plazos que restan para su vencimiento						
Concepto	hasta 30 días	de 31 hasta 180 días	de 181 hasta año	mas de 1 año hasta 3 años	mas de tres años	Total
Creditos vigentes SF MN	-	106.542.548	3.985.889.361	49.449.291.610	46.086.529.492	99.628.253.011
Creditos vigentes SNF MN	485.417.811	20.138.844.940	69.100.237.385	348.136.040.839	194.818.324.537	632.678.865.512
Total creditos Vigentes MN	485.417.811	20.245.387.488	73.086.126.746	397.585.332.449	240.904.854.029	732.307.118.523

### c.14 Concentración de la Cartera por Número de Clientes

La composición de la cartera de préstamos al 31 de diciembre de 2022, abierta por número de clientes, es como sigue:

Monto y porcentaje de Cartera (Saldo capital mas interés devengado)

Numero de clientes	Vigentes G.	%	Vencidas G.	%
10 mayores deudores	64.297.753.379	8,93%	3.701.212.549	4,97%
50 mayores deudores	124.565.136.835	17,30%	9.342.193.558	12,55%
100 mayores deudores	144.158.073.795	20,03%	13.304.758.808	17,87%
Otros	575.674.673.258	79,97%	61.149.823.240	82,13%
<b>TOTAL</b>	<b>719.832.747.053</b>	<b>100,00%</b>	<b>74.454.582.048</b>	<b>100,00%</b>

### c.10 Créditos y contingencias con personas y empresas vinculadas

Concepto	Saldo contable antes de provisiones G.	Provisiones G.	Saldo contable Neto de Provisiones 2022 G.
Créditos Vigentes SF	25.707.023.154	1.909.299	25.705.113.855
Créditos vigentes SNF	0	0	0
Créditos Vencidos contingencias	0	0	0
<b>TOTAL</b>	<b>25.707.023.154</b>	<b>1.909.299</b>	<b>25.705.113.855</b>

(\*) El saldo contable neto de provisiones al 31/12/2022 se compone de la siguiente manera:

- a) Créditos vinculados directos e indirecto a la entidad por G. 8.977.056.744.-
- b) Créditos vinculados a otros grupos por G. 16.729.966.411.-

## D. Patrimonio

Los estados financieros, serán considerados por la Asamblea ordinaria de accionistas a realizarse en el 2023, dentro del plazo establecido 1079º del Código Civil.

### d.1 Por el periodo comprendido entre el 1 de enero y el 31 de diciembre del 2022 (expresado en guaraníes)

Por el Periodo Comprendido entre el 1 de Enero y el 31 de diciembre del 2022 (Expresado en Guaraníes)

Concepto	Saldo al 31.12.21	Movimientos		Saldo al 31.12.22
		Aumento	Disminución	
Capital Integrado	31.546.000.000	18.454.000.000	0	50.000.000.000
Reserva de Revalúo	2.855.639.361	0	0	2.855.639.361
Reserva Legal	38.546.000.000	0	0	38.546.000.000
Reservas Voluntarias	17.269.959.186	0	0	17.269.959.186
Resultados Acumulados	32.728.182.478	0	-20.846.357.364	11.881.825.113
Resultados del Ejercicio	27.607.642.636	0	-15.544.558.757	12.063.083.879
<b>Total Patrimonio Neto</b>	<b>150.553.423.660</b>	<b>18.454.000.000</b>	<b>-36.390.916.121</b>	<b>132.616.507.539</b>

## E. Información referente a las contingencias

líneas de crédito	Saldo Contable
PRESTAMOS A UTILIZAR MEDIANTE TARJETA CREDITO	10.828.118.517
<b>TOTAL</b>	<b>10.828.118.517</b>

## F. Información referente a los resultados

### f.1 Reconocimiento de ganancias y pérdidas:

Para el reconocimiento de las ganancias y las pérdidas se ha aplicado el principio contable de lo devengado, salvo en lo que se refiere a los productos financieros devengados y no percibidos correspondientes a los deudores clasificados en las categorías de riesgo superior a la de "Riesgo Normal". Estos productos, de acuerdo a la Resolución del Directorio del Banco Central del Paraguay N° 1/2007 y sus actualizaciones, acta N° 60 del 28 de setiembre del 2.007, solamente pueden reconocerse como ganancia en el momento de su percepción.

## G. Hechos Posteriores

No existen hechos posteriores.

## H. Efectos Inflacionarios

No se han aplicado procedimientos de ajuste por inflación.

**ESTADO DE SITUACIÓN PATRIMONIAL**  
**AL 31 DE DICIEMBRE DE 2022 y 2021**  
(Expresado en Guaraníes)

<b>ACTIVO</b>	<b>31/12/2022</b>	<b>31/12/2021</b>
<b>Disponible -</b>		
Caja	9.358.604.709	4.186.031.688
Banco Central del Paraguay	53.850.649.246	33.531.390.124
Otras Instituciones Financieras	12.518.974.037	27.154.747.383
	<b>75.728.227.992</b>	<b>64.872.169.196</b>
<b>Valores Públicos y Privados (Nota c.3)</b>		
Valores Públicos Emitidos por el Gobierno	20.600.000.000	51.009.000.000
Deudores por Productos Financieros Devengados	1.588.220.027	587.804.935
	<b>22.188.220.027</b>	<b>51.596.804.935</b>
<b>Créditos Vigentes Sector Financiero (Nota c.5)</b>		
Otras Instituciones Financieras -	40.234.676.822	44.744.133.673
Operaciones a Liquidar	56.903.615.191	0
Deudores por Productos Financieros Devengados	1.610.226.965	681.736.647
	<b>98.748.518.978</b>	<b>45.425.870.319</b>
<b>Créditos Vigentes Sector No Financiero</b>		
Préstamos -	668.001.196.284	572.376.653.802
Deudores por Productos Financieros Devengados	10.665.346.572	9.374.176.218
Provisiones - (Nota c.6)	(26.793.461.915)	(40.549.451.541)
	<b>651.873.080.941</b>	<b>541.201.378.480</b>
<b>Créditos Diversos</b>		
Diversos	12.931.950.367	22.090.538.847
	<b>12.931.950.367</b>	<b>22.090.538.847</b>
<b>Créditos Vencidos</b>		
Préstamos -	71.197.144.748	60.381.297.095
Deudores por Productos Financieros Devengados	3.257.539.661	2.584.404.444
Provisiones -(Nota c.6)	(22.671.920.557)	(20.894.132.830)
	<b>51.782.763.852</b>	<b>42.071.568.709</b>
<b>Inversiones (Nota c.7)</b>		
Bienes adquiridos en Recuperación de Créditos	21.397.944	0
Inversiones	7.246.672.808	3.965.574.715
Otras Inversiones en el País	3.818.520.273	6.910.866.395
	<b>11.086.591.025</b>	<b>10.876.441.110</b>
<b>Bienes de Uso</b>		
Propios - (Nota c.8)	40.163.639.058	36.122.290.275
	<b>40.163.639.058</b>	<b>36.122.290.275</b>
<b>Cargos Diferidos</b>		
Cargos Diferidos - (Nota c.9)	445.707.765	1.913.811.803
	<b>445.707.765</b>	<b>1.913.811.803</b>
<b>TOTAL ACTIVO</b>	<b>964.948.700.005</b>	<b>816.170.873.673</b>

Las notas que se adjuntan forman parte integrante de estos estados financieros

**ESTADO DE SITUACIÓN PATRIMONIAL**  
**AL 31 DE DICIEMBRE DE 2022 y 2021**  
(Expresado en Guaraníes)

<b>PASIVO</b>	<b>31/12/2022</b>	<b>31/12/2021</b>
<b>Obligaciones Sector Financiero -</b>		
Obligaciones con Entidades Financieras	201.507.702.177	156.620.166.656
Operaciones a Liquidar	17.724.659.245	0
Acreedores por Cargos Financieros Devengados	6.916.779.569	4.410.209.414
	<b>226.149.140.991</b>	<b>161.030.376.070</b>
<b>Obligaciones Sector No Financiero -</b>		
Depósitos a la Vista	67.631.276.441	33.664.315.618
Certificados de Depósitos de Ahorro	504.706.411.999	445.437.948.065
Acreedores por Cargos Financieros Devengados	10.440.344.285	9.163.247.466
	<b>582.778.032.724</b>	<b>488.265.511.149</b>
<b>Obligaciones Diversas</b>		
Acreedores Fiscales	3.252.784.984	4.986.772.199
Acreedores Sociales	457.767.482	1.465.352.738
Otras Obligaciones Diversas	15.122.719.574	7.038.275.173
	<b>18.833.272.040</b>	<b>13.490.400.110</b>
<b>Provisiones y Previsiones</b>		
Otras Provisiones	4.571.746.711	2.831.162.683
	<b>4.571.746.711</b>	<b>2.831.162.683</b>
<b>TOTAL PASIVO</b>	<b>832.332.192.466</b>	<b>665.617.450.012</b>
<b>PATRIMONIO NETO - (Nota d.1)</b>		
Capital Integrado	50.000.000.000	31.546.000.000
Aportes no Capitalizados		
Resultados Acumulados	11.881.825.113	32.728.182.478
Reservas Voluntarias	17.269.959.186	17.269.959.186
Reservas Legal	38.546.000.000	38.546.000.000
Reservas DE REVALUO	2.855.639.361	2.855.639.361
Resultados del Ejercicio	<b>12.063.083.879</b>	<b>27.607.642.636</b>
<b>TOTAL PATRIMONIO</b>	<b>132.616.507.539</b>	<b>150.553.423.660</b>
<b>TOTAL PASIVO Y PATRIMONIO NETO</b>	<b>964.948.700.005</b>	<b>816.170.873.673</b>
	0	(0)
<b>CUENTAS DE CONTINGENCIA, ORDEN Y FIDEICOMISO</b>		
Total de Cuentas de Contingencias	10.828.118.517	6.396.437.805
Total de Cuentas por Orden	2.198.799.733.008	1.804.450.453.966
	<b>2.209.627.851.525</b>	<b>1.810.846.891.771</b>

Las notas que se adjuntan forman parte integrante de estos estados financieros

**ESTADO DE RESULTADOS**  
**POR EL PERIODO COMPRENDIDO ENTRE EL**  
**01 DE ENERO Y EL 31 DE DICIEMBRE DE 2022 Y 2021**  
**(Expresado en Guaraníes)**

	<b>31/12/2022</b>	<b>31/12/2021</b>
<b>Ganancias Financieras</b>		
Créditos Vigentes - Sector Financiero	14.104.708.064	7.869.972.835
Créditos Vigentes - Sector No Financiero	140.935.699.443	117.182.809.816
Créditos Vencidos por Intermediación Financiera	4.681.414.531	5.175.920.715
Renta de Valores Públicos Nacionales	1.479.064.698	1.233.213.806
Valuación de Activos y Pasivos Financieros en M.E.	370.189.523	450.087.123
	<b>161.571.076.260</b>	<b>131.912.004.295</b>
<b>Pérdidas Financieras</b>		
Por Obligaciones - Sector Financiero	(14.837.427.509)	(9.531.408.973)
Por Obligaciones - Sector No Financiero	(38.051.806.214)	(29.933.666.881)
Valuación de Pasivos y Activos Financieros en M.E.	(518.944.151)	(663.714.722)
	<b>(53.408.177.875)</b>	<b>(40.128.790.576)</b>
<b>Resultado Financiero antes de Provisiones</b>	<b>108.162.898.385</b>	<b>91.783.213.719</b>
<b>Provisiones</b>		
Constitución de Provisiones -	(289.103.248.727)	(153.382.479.865)
Desafectación de Provisiones -	160.263.054.787	65.337.080.978
	<b>(128.840.193.940)</b>	<b>(88.045.398.887)</b>
<b>Resultado Financiero después de Provisiones</b>	<b>(20.677.295.555)</b>	<b>3.737.814.832</b>
<b>Resultados por Servicios</b>		
Ganancias por Servicios	59.688.543.948	48.556.407.962
Pérdidas por Servicios	(5.676.877.119)	(1.879.102.798)
	<b>54.011.666.829</b>	<b>46.677.305.164</b>
<b>Resultado Bruto</b>	<b>33.334.371.274</b>	<b>50.415.119.996</b>
<b>Otras Ganancias Operativas</b>		
Otras Ganancias Diversas	33.405.146.814	32.576.947.593
Ganancias por Operaciones de Cambio	925.007.104	0
Por Valuación de Otros Activos y Pasivos en M.E.	89.269.676	211.536.328
	<b>34.419.423.593</b>	<b>32.788.483.921</b>
<b>Otras Pérdidas Operativas</b>		
Retribución al Personal y Cargas Sociales	(29.100.593.538)	(38.059.450.555)
Gastos Generales	(53.970.135.362)	(31.149.633.869)
Depreciaciones de Bienes de Uso	(3.412.950.511)	(2.162.517.178)
Amortizaciones de Cargos Diferidos	(402.977.581)	(333.209.457)
Perdida por Operaciones de Cambio	(485.083.532)	0
Por Valuación de Otros Activos y Pasivos en M.E.	(72.139.946)	(60.980.842)
	<b>(87.443.880.470)</b>	<b>(71.765.791.901)</b>
<b>Resultado Operativo Neto</b>	<b>(19.690.085.603)</b>	<b>11.437.812.016</b>
<b>Resultados Extraordinarios</b>		
Ganancias Extraordinarias	32.643.391.897	18.550.444.014
Pérdidas Extraordinarias	(382.546.050)	0
	<b>32.260.845.847</b>	<b>18.550.444.014</b>
<b>Resultado antes de Impuesto a la Renta</b>	<b>12.570.760.244</b>	<b>29.988.256.030</b>
Impuesto a la Renta	(507.676.365)	(2.380.613.394)
<b>Utilidad del Ejercicio después de Impuesto a la Renta</b>	<b>12.063.083.879</b>	<b>27.607.642.636</b>
	(0)	0

Las notas que se adjuntan forma parte integrante de estos estados financieros

(\*) Firmado a los efectos de su identificación con nuestro Dictamen de fecha 27/02/2014

**ESTADO DE EVOLUCIÓN DEL PATRIMONIO NETO**  
**POR EL PERÍODO COMPRENDIDO ENTRE EL 01 DE ENERO Y EL 31 DE DICIEMBRE DE 2022**  
**(Expresado en Guaraníes)**

Concepto	Saldo al 31.12.21	Movimientos		Saldo al 31.12.22
		Aumento	Disminución	
Capital Integrado	31.546.000.000	18.454.000.000	0	50.000.000.000
Reserva de Revalúo	2.855.639.361	0	0	2.855.639.361
Reserva Legal	38.546.000.000	0	0	38.546.000.000
Reservas Voluntarias	17.269.959.186	0	0	17.269.959.186
Resultados Acumulados	32.728.182.478	0	-20.846.357.364	11.881.825.113
Resultados del Ejercicio	27.607.642.636	0	-15.544.558.757	12.063.083.879
<b>Total Patrimonio Neto</b>	<b>150.553.423.660</b>	<b>18.454.000.000</b>	<b>-36.390.916.121</b>	<b>132.616.507.539</b>

Las notas que se adjuntan forma parte integrante de estos estados financieros

# Dictamen del Síndico

## INFORME DEL SÍNDICO

Asunción, 09 de marzo de 2023

A los Señores Accionistas de  
Tu Financiera Sociedad Anónima Emisora de Capital Abierto

En mi calidad de Síndico de la entidad, me permito rendir el siguiente informe en relación con la Memoria del Directorio, el Balance General y el Estado de Resultados al 31 de diciembre de 2022 de Tu Financiera Sociedad Anónima Emisora de Capital Abierto.

Asistí a las reuniones del Directorio a las que fui convocado, recabé la información que consideré necesaria respecto de las operaciones de la firma, cumplí en todos los aspectos aplicables con lo establecido en el artículo 1.124 del Código Civil y no tengo observaciones relevantes que formular respecto de la Memoria del Directorio.

Asimismo, basado en las funciones realizadas que incluyeron un examen de los estados financieros identificados en el primer párrafo, no tengo observaciones que formular respecto de todos los aspectos importantes expuestos en los mismos.

Sin otro particular me despedido atentamente.

MIGUEL  
CLAUDIO  
FUENTES OTAZO

Firmado digitalmente por  
MIGUEL CLAUDIO  
FUENTES OTAZO  
Fecha: 2023.04.05 09:43:06  
-04'00'

Miguel Fuentes  
Síndico

# Sucursales

**CASA MATRIZ:**

Teresa Lamas Carísimo 6410 esq. Capitán Román García

**CENTRO:**

Alberdi 446 e/ Estrella y Oliva

**LUQUE:**

Cerro Corá c/ Carlos Antonio López

**ACCESO SUR:**

Acceso Sur c/ 15 de agosto

**VILLA MORRA:**

Guido Spano esq. Tte. Malutín

**LOMA PYTÃ:**

Ruta Transchaco y Máxima Lugo (Frente al Shopping el Portal)

**SAN LORENZO:**

Avda. Julia Miranda Cueto c/ Coronel Romero

**CAAGUAZÚ:**

Avda. Gral. Bernardino Caballero entre Avda. San Lorenzo y Juan E. O'Leary

**CONCEPCIÓN:**

Calle Brasil c/ 14 de mayo

**CIUDAD DEL ESTE KM4:**

Avda. Mcal López Km 4, Supercarretera Itaipú

**CIUDAD DEL ESTE KM7:**

Julio César Riquelme casi R.I.3 Corrales

**ENCARNACIÓN:**

Carlos Antonio López esq. 14 de Mayo (frente a la Plaza de Armas)



